

成果報告書

台灣區模具工業同業公會

(申請單位)

計畫名稱	2018 年日本國際機械要素技術展
計畫執行期間	自 107 年 06 月 20 日至 107 年 06 月 22 日 共 3 日
計畫執行地點	日本 東京
活動紀要	
<p>◎展覽日期：20~22 JUN. 2018</p> <p>◎展覽地點：日本 東京／有明國際展覽中心 (Tokyo Big Sight)</p> <p>◎此展共有 20 家 25 個攤位加入台灣形象館展出</p> <p>◎佈展情形</p> <p>一、6/18 出發</p> <p>本團 6 月 18 日下午 11：00 於桃園國際機場第二航廈集合，搭乘 13:00 國泰航空 CX450 班機起飛前往日本，因日本當地發生機場交通管制關係，因此延遲起飛了一小時，原預定於當地時間下午 17:20 到達成田國際機場，遲至 18:30 才抵達，本團經過通關手續及提領行李後，隨即搭乘專車前往飯店 CHECK IN 並由旅行社帶領大家至附近餐廳用餐。</p> <p>二、6/19 佈展</p> <p>因旅行社幫團員所訂的飯店搭乘 JR 線百合海鷗號至展場十分方便，大約 15 分鐘就可以到達會場，因此當日早上 9:30 團員們於大廳集合搭乘電車至會場佈展，因近年來網路資訊發達且日本算是相當安全的國家，因此跟團的團員逐年下降，此次全程跟團人數僅 15 人，大部分的廠商是自行前往，於當日下午陸續出現佈展，現場除缺少櫃子鎖頭、長射燈需調整等小問題，並於現場就已解決，其他並無太大問題，團員於當日下午 4:30 左右皆順利完成佈展，搭乘電車返回下榻飯店。</p> <p>佈展當天發現一個很有趣的現象，就是佈展期間因現場施工且無開冷氣關係，大部分的廠商皆習慣穿著輕便之衣服前往佈展，然而走出電車站時發現許多日本的廠商男生皆著襯衫西裝，女生皆著套裝，仍然是十分正式的穿著，詢問當地地陪後才了解，雖然佈展會場施工雜亂，但是對於日商來說仍然是上班日，因次大部分的人依舊著正式服裝，雖然是小事情，但仍可窺見日本人做事情以及對於工作的嚴謹態度。</p> <p>◎展出概況</p> <p>三、6/20~6/22 展會期間</p> <p>此展今年已是第 22 屆的歷史，為日本重要的工業展覽，雖然僅有三天時間，但人潮從第一天開始皆絡繹不絕，在一一訪談參展廠商的過程中，評價都不錯，</p>	

像每年均參展的義高工業，其產品多元化且雖為工業零組件但擺設的猶如精品，吸引許多廠商的詢問及洽談，第二天下午台北駐日經濟文化代表處李佳靜秘書以及東京台灣貿易中心吳俊澤所長偕同林瑋琦專員來訪，除給予廠商鼓勵外，同時也與大廠相約洽談了解台灣廠商於日本工業產業中發展的情況，十分用心。

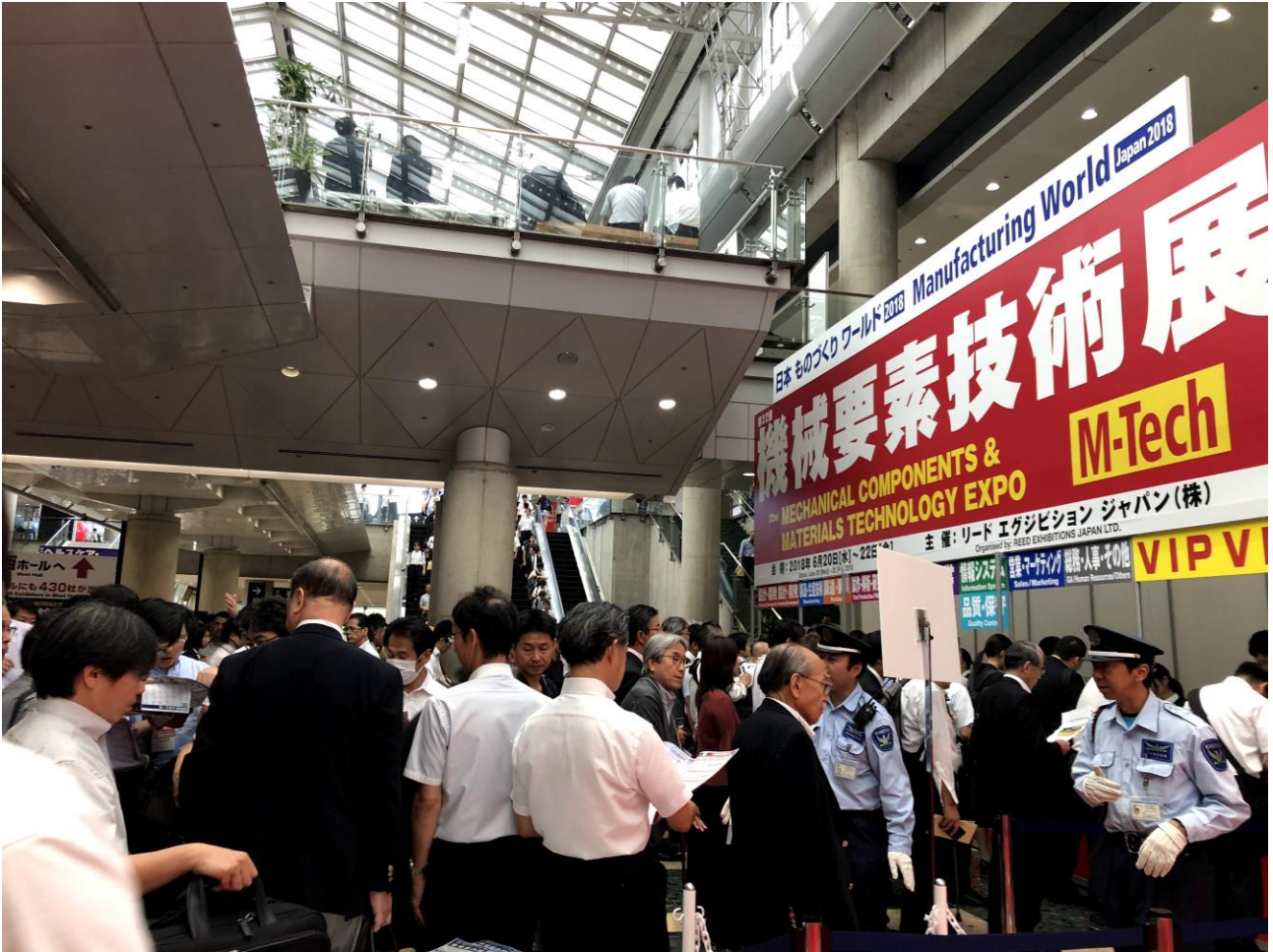
今年參展的國家有中國大陸、泰國、韓國、越南等亞洲區的國家館，而歐美的廠商則以個別廠商出展，三天來訪人數達 88,679 人。此展之所以盛大除了有悠久的歷史外，展出的產品囊括了各種機械工具、緊固件、材料、表面處理、金屬部件、儀器設備、塑料，橡膠等材料加工技術專業展會，同時今年又與醫療器械設計與製造技術展聯合展出，其規模與專業度每年均吸引了眾多來自設計、製造、技術開發、生產工程以及採購等專業人士前來參觀。擁有眾多大廠總部設立的東京，無疑為 M-Tech 展中的旗艦展，也是進入日本市場最好的平台。

檢討與建議

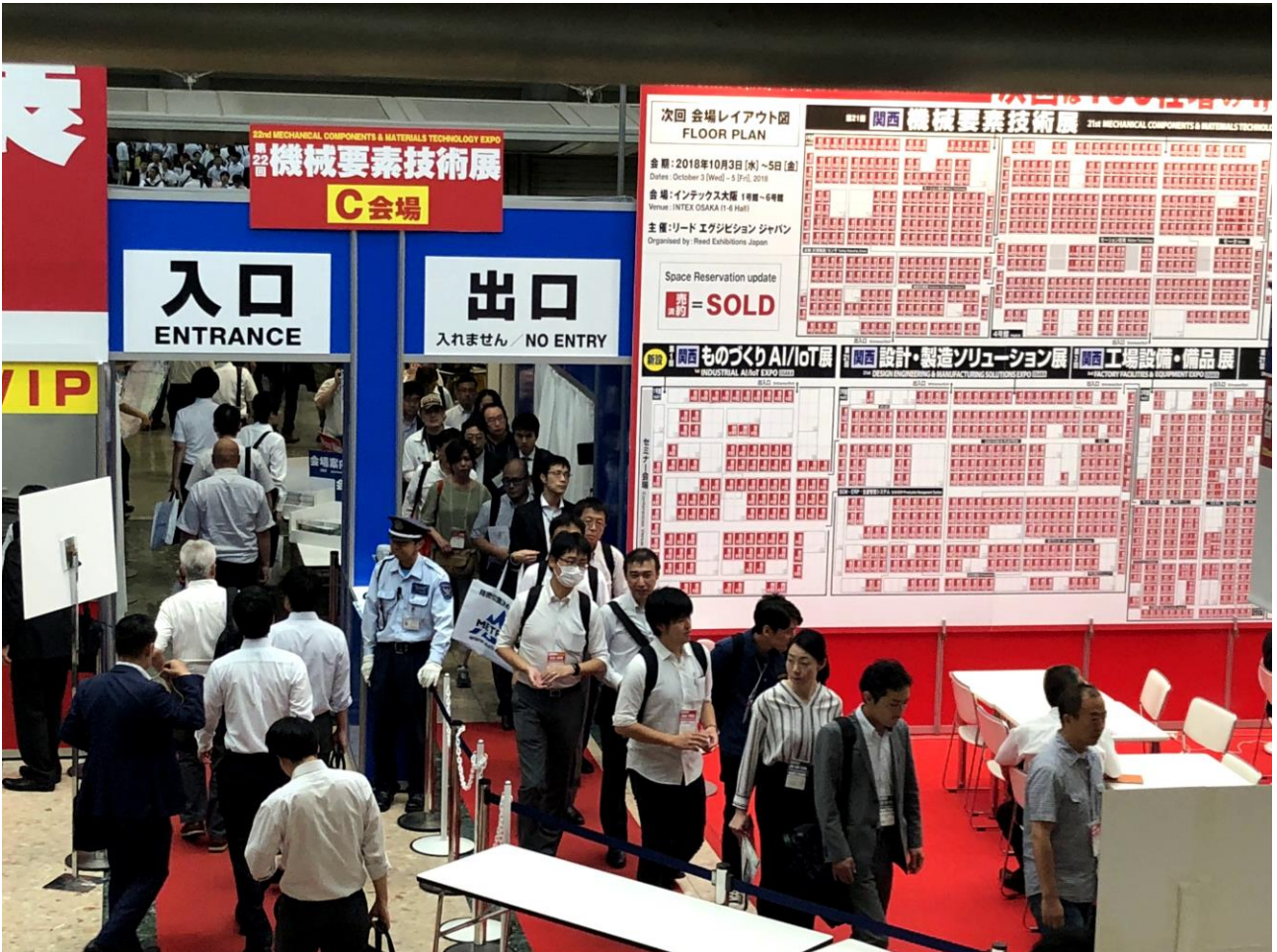
◎展會檢討:

1. 今年請裝潢公司重新設計的台灣形象館將台灣以鏤空的方式做出層次，搭配清新的黃、藍、綠等醒目繽紛的顏色，整體形象給人清爽鮮明同時具有設計感，參展的廠商們對於此次的整體形象館都相當的滿意，且此次形象館位置於出入口的主走道上，讓參觀訪客一進門就有種耳目一新的感覺，自然會多駐足觀看，無論是裝潢或所在位置都替此次的展覽加了不少分數，運用國家形象館在展覽當中呈現整體的形象是相當重要的策略。
2. 此次在展覽當中看到許多日本各縣市籌組的形象館，雖然此展為專業的工業展，但在各縣市形象館的裝潢巧思中不難發現各個縣市的特產及景點，讓來參展的買家除了看到專業的展品外，也同時行銷了各地區的觀光，可以算是一舉兩得。而台灣也有許多國際大展，如果也能夠以各縣市的方式籌組形象館在展出專業產品之際也推廣各地區的特色，除了整體形象的呈現外也許能夠同時讓較死板的專業展帶來多一些活潑的氣息。
3. 由於日本為亞洲區經濟體系中重要的一環，在泰國、越南、印尼等東南亞國家皆可看到日本的投資以及對其之影響，又日本是個重視創新以及品質的國家，因此對於同樣也注重品質的台灣廠商來說，是個可以發揮的市場，且日本人重視長期合作關係，不輕易更換合作夥伴，因此透過與日本廠商的合作關係可進一步的發展東南亞市場。然而這些效益看似可行，卻仍需要長期經營磨合才可能一步步開發出市場，許多廠商即使已經在日本擁有固定的客戶，仍然每年參展，為的就是增加在當地的信任度以及曝光度，想要有長期的合作夥伴以及發展至其他的市場，絕非參展一兩年就能一蹴可幾的成果，需要用心經營。
4. 日本是我第三大貿易夥伴及外資與技術的主要來源之一，而台灣則是日本第四大貿易夥伴，我國產業經濟發展的結構與日本息息相關，許多產業的上游原物料及關鍵零組件皆須自日本進口，加工組裝出口到全球市場，足見台日貿易的緊密度。而此展為日本最大工業製造專業商展，且已擁有 22 屆的歷史，為日本工業產業中佔有重要影響力的專業展覽，政府應持續支持此展補助，以協助廠商繼續拓銷此市場。

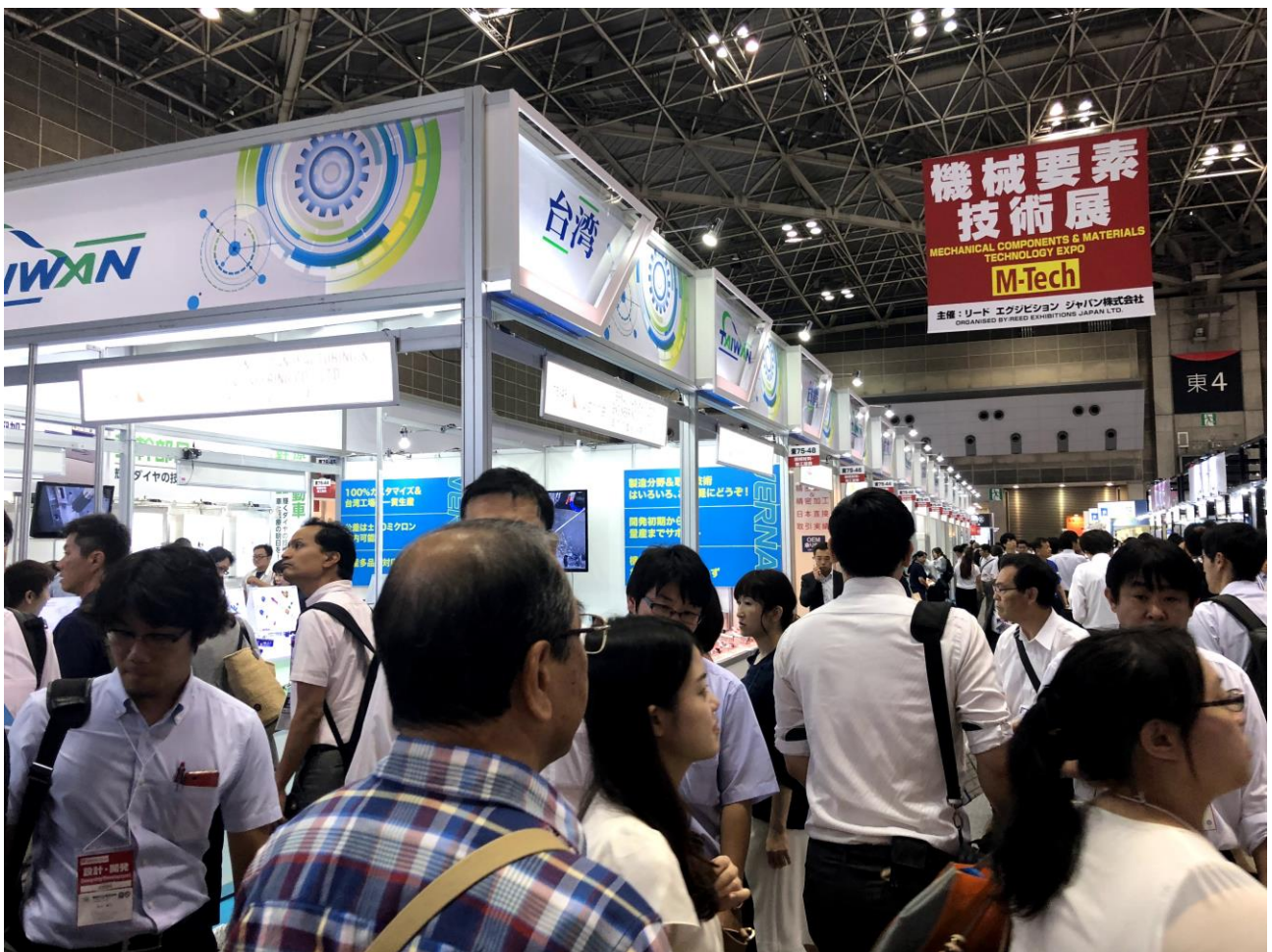
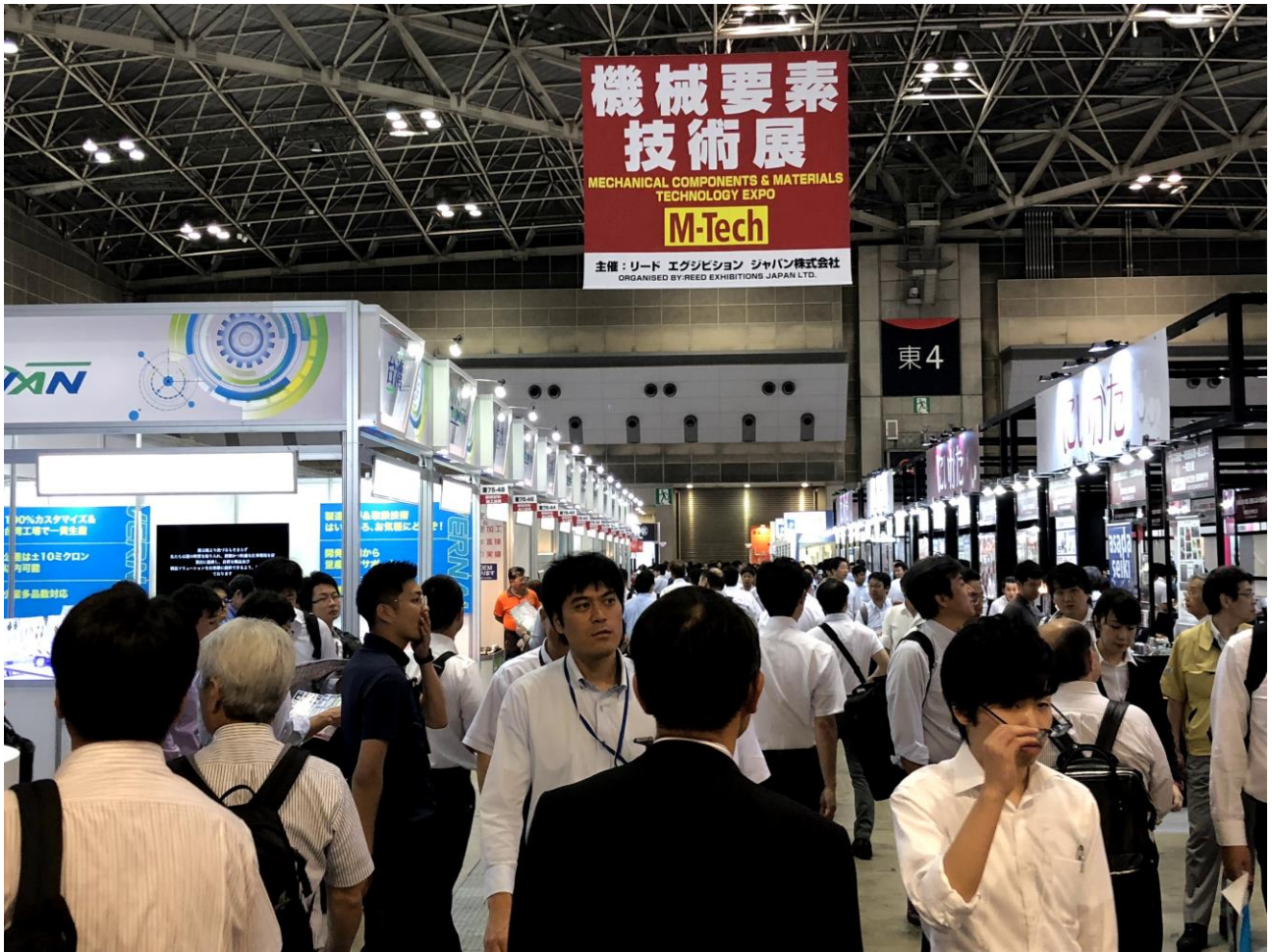
入場登記/換證處



展場出入口人潮



台灣館參觀人潮



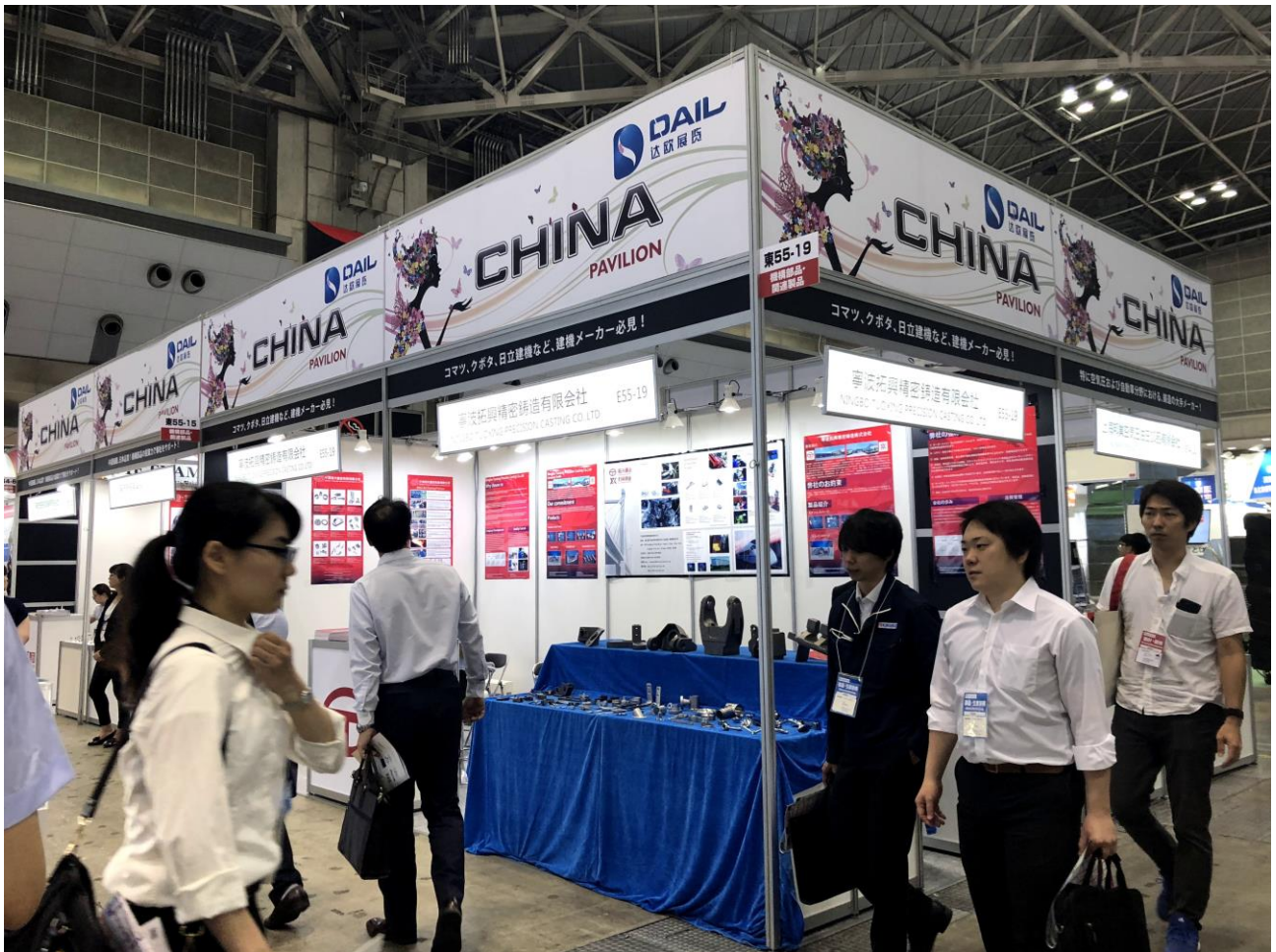
越南國家形象館



泰國國家形象館

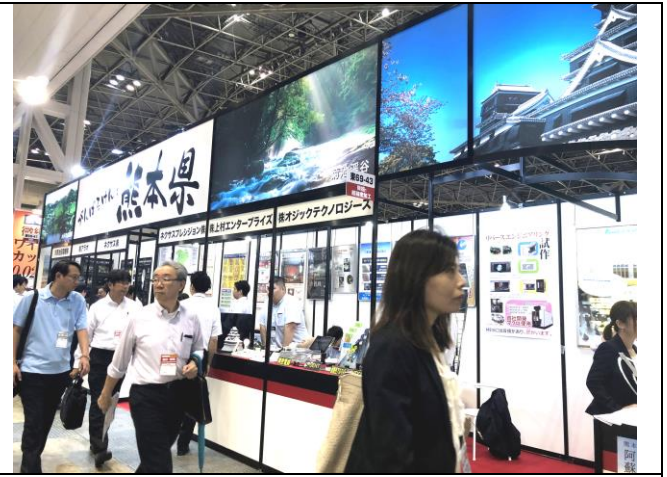


中國形象館

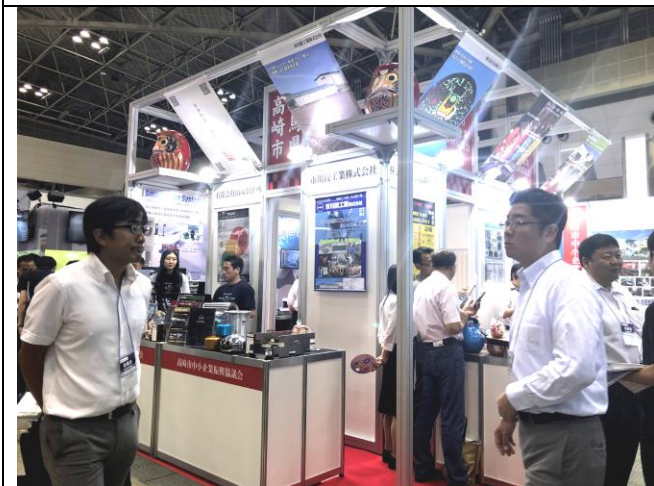




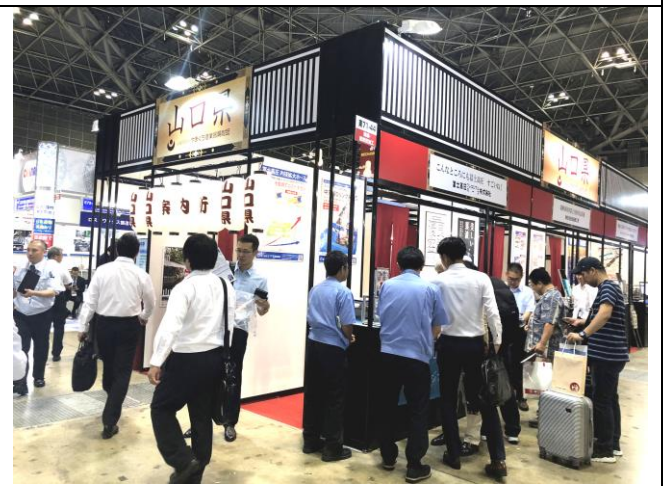
愛媛縣



熊本縣



高崎縣



山口縣



▲ 2018 年日本國際機械要素技術展-台北駐日經濟文化代表處 李佳靜秘書(左二)以及東京台灣貿易中心吳俊澤所長(右二)、林瑋琦專員(右一)來訪